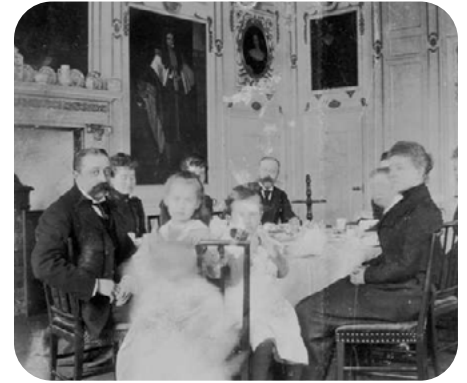


# Canon van de Heuvelrug

Werken voor de Graaf  
*op het land en in het Huys*

## Canon van de Heuvelrug

# Werken voor de Graaf, op het land en in het Huys



### Erfgoed project voor groep 7 en 8

#### Ontwikkeling van het project:

De Werkhoven 'Geschiedenis voor u':  
Annet Werkhoven  
Vormgeving: Yanno Post / Nina Werkhoven



De Werkhoven 'Geschiedenis voor u'

Juni 2024

#### Copyright:

Dit materiaal is bedoeld voor gebruik binnen uw school en mag niet vermenigvuldigd of openbaar gemaakt worden voor gebruik daarbuiten zonder voorafgaande schriftelijke toestemming van Stichting De Werkhoven voor lokale historie.

## Inhoudsopgave

- Inleiding 2
- Lessenoverzicht 4
- Les 1 Voorbereiding in de klas 5
- Les 2 Bezoek op locatie 8
- Les 3 Verwerking in de klas 9

### Bijlagen

- Ansichtkaart 10
- Leerlingenwerkblad bij les 1 11
- Antwoorden leerlingenwerkblad 13
- Vacature bij les 3 14
- Handleiding sollicitatiebrief 15
- Informatie over de docent en de locatie 16
- Ppt en informatie bij les 1 17

## Inleiding

### Werken voor de Graaf, op het land en in het Huys

Amerongen is al een heel oud dorp. Het groeide uit tot een 'welvarend' dorp in de tijd van de tabaksteelt. Hoe is dat zo gekomen? En hoe woonden en werkten de mensen er?

### Doelgroep

Dit project is voor groep 7 en 8 van het primair onderwijs. Leerlingen uit deze groepen hebben vele technieken en vaardigheden opgedaan in hun schoolloopbaan. Nieuw is dat zij op deze leeftijd kunnen denken, kijken en luisteren vanuit verschillende perspectieven. Leerlingen van de groepen 7 en 8 kunnen zich inleven in een andere tijd en kunnen opgedane kennis toepassen door middel van werkopdrachten.

### Doelstelling

Door middel van dit project maken de leerlingen kennis met erfgoed in de directe omgeving van hun huis en school. Werken en wonen is van alle tijden. Ook nu moet er gewerkt worden voor de kost. Maar door de jaren heen is er veel veranderd aan de soorten werk. Van heel veel handenarbeid zijn we naar een geautomatiseerde manier van werken gegaan. Op het land en in een Kasteel in de 17e tot de 20e eeuw was er erg veel te doen. Alles werd door mensenhanden gedaan. Er kwam geen machine of automaat aan te pas. In Amerongen was op een bepaald moment de tabaksteelt heel

belangrijk werk voor de mensen daar, het heeft grote invloed gehad op de ontwikkeling van het dorp en op de manier van leven.

Tabaksteelt was seizoensarbeid. De hele familie werkte mee op het land en in de tabaksschuur. Maar wat deden ze dan in de winter? En wat had Kasteel Amerongen met de tabaksteelt te maken? Dit project neemt de leerlingen mee naar de tijd van toen en naar antwoorden op bovenstaande vragen. Wat hetzelfde is gebleven is het moeten solliciteren naar een betrekking. Hoe zou dat in de tijd van de Graaf van het Kasteel zijn gegaan?

### Inhoud

Om de leerlingen voor te bereiden op het bezoek aan de locaties krijgen ze uitleg over het onderwerp en maken opdrachten. Door in de voorbereidende les aandacht aan het thema te besteden, gaan de leerlingen voorbereid naar de locatie. Ze zijn al verwonderd en geprikkeld en zullen ter plekke meer begrijpen en opnemen wat ze zien. Na afloop volgt een creatieve verwerking, waardoor het project een mooi geheel vormt. Les 1 wordt in de klas gegeven, les 2 is een bezoek aan de locaties en les 3 is weer in de klas.

De lessen in deze handleiding zijn beschreven aan de hand van een vaste structuur: inleiding-kern-afsluiting.

# De Canon van Nederland, de regionale canon en de lokale canon

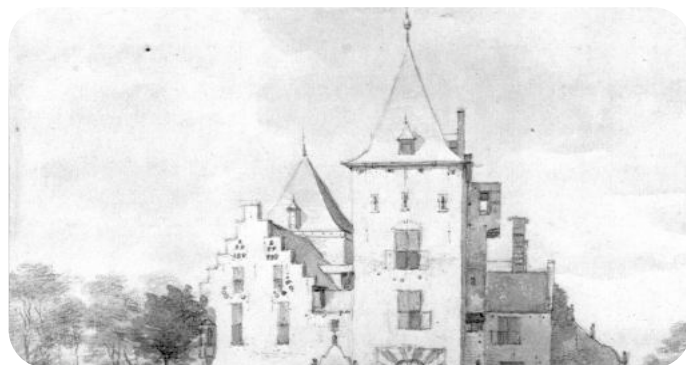
## Wat is een canon?

Het woord 'canon' betekent onder andere richtsnoer, en in die zin is het hier bedoeld: het richtsnoer van kennis over onze cultuur en geschiedenis die we aan nieuwe generaties en nieuwe inwoners willen meegeven. Het woord werd in 2005 geïntroduceerd door de landelijke canon [www.entoen.nu](http://www.entoen.nu), bestaand uit vijftig 'vensters', die samen de hoogtepunten tonen van de geschiedenis en cultuur van Nederland. Na de landelijke canon zijn er regionale en lokale canons gemaakt. In de gemeente Utrechtse Heuvelrug is het boek 'Over Heerweg en Schapendriften', (A. Werkhoven, 2007) de geschiedenis canon van de gemeente. Het doel van de canons is dat iedereen een gezamenlijk beeld heeft van wat Nederland heeft gevormd en gemaakt tot het land dat het nu is. Door deze lokale canon komt de geschiedenis voor leerlingen dichterbij en wordt ze tastbaar. Maar ook leerkrachten kunnen op deze manier de eigen omgeving actief bij de les betrekken.



# 4

## Lessenoverzicht



<b>Les 1</b>	
<b>Les</b>	Vorbereiding in de klas door de leerkracht
<b>Activiteit</b>	Naar aanleiding van een ansichtkaart start de les met voorbereidende informatie over Amerongen, Kastelen en buitens en de invloed die de bewoners hadden op de omgeving, tabaksteelt, hoe er gewoond en gewerkt werd
<b>Benodigheden</b>	Ansichtkaart en ppt.
<b>Les 2</b>	
<b>Les</b>	Bezoek op locatie o.l.v. gastdocent Annet Werkhoven
<b>Activiteit</b>	Als eerste naar het Tabaksteeltmuseum. D.m.v een speurtocht door het museum leren de leerlingen over wonen en werken in Amerongen en omstreken. Na een pauze gaan de leerlingen naar Kasteel Amerongen. De Graaf en zijn dienstboden laten het kasteel zien en laten de leerlingen klusjes doen. Zullen de leerlingen geschikt zijn om te werken in het Kasteel of op het land
<b>Benodigheden</b>	Passende kleding en vervoer
<b>Les 3</b>	
<b>Les</b>	Verwerking in de klas o.l.v de leerkracht
<b>Activiteit</b>	De leerlingen lezen de vacatures voor het Kasteel en voor op het land en krijgen voorbeelden van sollicitatiebrieven: ze schrijven een sollicitatiebrief voor een baantje op het Kasteel of bij een tabaksboer
<b>Benodigheden</b>	Vacatures, handleiding sollicitatiebrief schrijven, papier, pen, kleurpotloden

## Les 1

# Vorbereiding in de klas

- **Activiteit:** Klassengesprek aan de hand van de ansichtkaart, de ppt en individuele opdrachten
  - **Vak:** Geschiedenis (heemkunde)
  - **Doel:** De leerlingen weten meer over wonen, werken en het leven op een kasteel (Amerongen en omstreken)
  - **Duur:** Max. 60 minuten.
  - **Lespakket:** Docentenhandleiding, ansichtkaart, ppt + bijlage met notities en werkblad
- 
- **Vorbereiding:**
    - Zet de ansichtkaart klaar op het digibord (bijlage 1)
    - Zet de ppt. klaar en print de ppt en notitiepagina.  
U kunt e.e.a. downloaden van de website van School & Cultuur bij de downloads op de pagina van de les
    - Kopieer het leerlingenwerkblad (bijlage 3).
- 
- **Aansluiting bij Canons:**
    - Nationale Canon: Vensters over de Grachtengordel, Buitenhuizen 17e en 18e eeuw;
    - Regionale Canon: Utrecht Zuidoost: Vensters over de 17e -19e eeuw: Tabaksteelt, Stichtse Lustwarande en het venster over (Lodewijk XIV in Zeist) het Rampjaar 1672 en zijn gevolgen.
- 
- **Aansluiting methode:**
    - AK: Landbouw en ontwikkeling platteland
    - Ges: Tijd van pruiken en revoluties (1700-1800) en Tijd van burgers en stoommachines (industrialisatie en 19e eeuw)
    - Meer informatie over het Tabaksteeltmuseum: [www.tabaksteeltmuseum.nl](http://www.tabaksteeltmuseum.nl)
    - Meer informatie over Kasteel Amerongen: [www.kasteelamerongen.nl](http://www.kasteelamerongen.nl)

# Les 1

## Vervolg

### Lesverloop

#### Ansichtkaart (5 min.)

De klas heeft een ansichtkaart ontvangen. U laat de kaart zien en vertelt aan de lln. wat er op de voorkant staat (groeten van de Graaf). U of een leerling leest voor wat er op de achterkant staat. U gaat graag in op de uitnodiging en zegt zoiets als: 'Wat een mooie kans om meer te weten te komen van Kasteel Amerongen en de tabaksteelt. Wie is die Graaf eigenlijk? En wat zou het allemaal met Veenendaal te maken hebben? Daarvoor moeten we vast terug in de geschiedenis. Laten we ons dan maar eens voorbereiden op dit bezoek.'

#### Voorkennis leerlingen (10 min)

U bespreekt met de leerlingen wat ze weten van Kasteel Amerongen, de tabaksteelt en of ze wel eens in Amerongen, het Kasteel en in het Tabaksteeltmuseum zijn geweest. En weten ze iets te vertellen over hoe er vroeger gewoond en gewerkt werd?

Wat zouden de mensen in Amerongen vinden van de mensen in het Kasteel? Zouden ze blij zijn met zulke voorname burenen, of zouden ze er ook last van hebben?

#### Kern

U start de ppt. over **De Graaf van het Kasteel en de boeren van Amerongen** (10 min.) en vertelt daarbij. De ppt pagina's met notities heeft u erbij, het is belangrijk leerlingen zelf te laten vertellen wat ze op de beelden zien. U kunt aanvullende opmerkingen maken met behulp van de notitiepagina's van de ppt.

#### Opgedane kennis leerlingen (10 min.)

U bespreekt met de leerlingen wat zij nu weten over de tabaksteelt, de invloed van de kasteelbewoners en over de band die Amerongen met Veenendaal had

- De leerlingen kennen nu enkele bezittingen van de Kasteelbewoners van Amerongen (De Roode Leeuw, bossen en heide, tabaksgronden, de armenhuisjes, de Andrieskerk, het pontveer)
- Wat betekende de tabaksteelt voor de bewoners van Amerongen? (Doordat Graaf van Reede op grote schaal tabak liet verbouwen zorgde dat voor enige welvaart in het dorp)
- Waaruit blijkt dat de vrouw van Graaf van Reede, Margaretha Turnor, zich het lot van arme Amerongers aantrok? En wat zorgde nog meer voor haar verbondenheid met de Amerongers? (ze liet Armenhuisjes bouwen en in haar testament liet zij ook geld aan hen na, ze had veel lokaal personeel dat haar hielp in de huishouding en in de tuin)
- Wat betekende de tabaksteelt in Amerongen en de schapen voor Veenendaal? (Sigarenindustrie, wolspinnerijen en weverijen!)
- Hoe is het nu gesteld met de bezittingen/heerlijke rechten van Kasteel Amerongen? (Het Kasteel is na de jaren '70 van de 20e eeuw in handen van een Stichting. Het koets huis en poortgebouw worden verhuurd. De tuin wordt bijgehouden door vrijwilligers van de Stichting. Het pontveer draagt nog steeds een bedrag af aan het Kasteel. Verder is er van de 'heerlijke rechten' bijna niets meer over)



# Les 1

## Vervolg

### Opdrachten (15 min.)

U laat de leerlingen het werkblad (bijlage 3) maken en bespreekt de antwoorden.

### Afsluiting (10 min.)

U inventariseert met de leerlingen wat zij graag willen vragen aan de Graaf en eventueel aan een tabaksboer tijdens hun bezoek aan het Tabaksteelmuseum en Kasteel. Wat zijn de belangrijkste dingen die de leerlingen te weten zijn gekomen? Als ze zouden willen of moeten werken (voor of) op het Kasteel waar zou dan hun voorkeur naar uitgaan? Binnen, als keukenmeid, kindermisje of kamermeisje, of buiten in de moestuin als tuinmansknecht? Of toch liever werken op het land voor een boer? In de volgende les brengt u een bezoek aan het Tabaksteelmuseum en aan het Kasteel!

### Facultatief:

Video: 'Eemlands pioniers in tabak'. Seizoen 3, aflevering 5 van 'Het verleden van Utrecht' te vinden op You Tube (<https://www.youtube.com/@verledenvanutrecht>)

Hoe kwam de tabaksteelt in Nederland tot bloei? (Het gaat in deze film voornamelijk over de tabaksteelt in de regio Amersfoort)

Video: 'Joan Huydecoper en de bouwkoorts aan de Vecht'. Seizoen 4, aflevering 5 van 'Het verleden van Utrecht' te vinden op YouTube. Over de bouw van buitenplaatsen en de rage om uit de grote stad te vluchten.





## Les 2

### Bezoek op locatie:

#### Korte inhoud van de les het Tabaksteelmuseum en Kasteel Amerongen in Amerongen



- **Doel Locatie 1:** De leerlingen speuren naar en krijgen informatie over het wonen, werken en de tabaksteelt in Amerongen en omgeving
- **Doel Locatie 1:** De leerlingen krijgen informatie over het wonen en werken op Kasteel Amerongen
- **Tijd:** 60 minuten en nog eens 60 minuten (tussendoor een half uur pauze)
- **Nodig:** Bij de weersomstandigheden passende kleding  
Regel zelf vervoer naar Amerongen
- **Locatie:** Tabaksteelmuseum Amerongen en Kasteel Amerongen (zie bijlage 5)  
Let op: in Kasteel Amerongen mogen hooguit drie begeleiders mee naar binnen (leerkracht, duoleerkracht, stagiaire)

### Verloop van de activiteit

De leerlingen en begeleiders worden welkom geheten door de Graaf en een tabaksboer voor het Tabaksteelmuseum. De Graaf en de tabaksboer vertellen wat zij daar doen en nodigen de leerlingen uit om mee naar binnen te gaan, want er is een verrassing voor de leerlingen maar die moeten ze eerst wel zelf zoeken. Twee aan twee doen de leerlingen een speurtocht. Als de antwoorden van de speurtochtvragen goed zijn komt er een zin uit. Die zin wordt naderhand besproken met de Graaf en de tabaksboer. Krijgen de leerlingen nu een verrassing? De Graaf heeft wat anders in zijn hoofd dan de tabaksboer! Dan wordt er afgesloten en gaan de leerlingen en begeleiders weer naar buiten. De Graaf neemt de leerlingen en hun begeleiders mee naar het Kasteel! De Graaf laat de tuin van het Kasteel zien en zegt dat hij de komst van de leerlingen moet gaan vertellen aan de dienstbodes.

Hij spreekt met de groep af dat ze later door hem, bij de brug met de houten planken, worden opgehaald. De groep heeft pauze en mag door de tuin heen lopen en uitrusten onder begeleiding.

2. De Graaf verwelkomt de leerlingen en hun begeleiders (drie) bij de laatste brug en samen lopen ze naar de bovenbrug. Gasten mogen namelijk via die ingang! In het Kasteel vertelt de Graaf over de drukke werkzaamheden. Dienstbodes van de Graaf komen erbij en nemen de leerlingen mee naar een aantal vertrekken, onder andere de keukens. De leerlingen komen als geroepen! Ze kunnen wel een handje helpen vandaag! De leerlingen laten aan elkaar zien wat ze gedaan hebben en vertellen erover. De Graaf is enthousiast. Hij kan wel wat goede hulpen gebruiken! Zouden ze willen komen werken op het Kasteel? Of op het land? Dan wordt er afgesloten en gaan de leerlingen weer met de begeleiders naar buiten en terug naar school.

## Les 3

# Verwerking in de klas

### Korte inhoud van de les

de leerlingen schrijven naar aanleiding van hun bezoek aan het Tabaksteelmuseum en het Kasteel een digitale sollicitatiebrief aan de Graaf.

- **Doel:** De leerlingen verwoorden op hun eigen manier wat ze interessant aan Kasteel Amerongen en het Tabaksteelmuseum hebben gevonden en waarom ze wel zouden willen werken in het Kasteel, in de tuin of op het land.
- **Tijd:** 60 minuten
- **Nodig:** digibord/computers, evt. papier en kleurpotloden en/of tijdschriften met plaatjes en lijm
- **Locatie:** Eigen klaslokaal
- **Vorbereiding:** Neem bijlage 4a en 4b door (vacature en handleiding sollicitatiebrief) en inventariseer redenen waarom het leuk zou zijn op Kasteel Amerongen, in de tuin of op het land te werken.

### Inleiding

Herinner de leerlingen aan de vraag van de huishoudsters en de Graaf. Pak de vacature erbij en laat een leerling voorlezen (of lees zelf voor). Toon de vacature op het digibord. Waar moet een goede huisknecht, dienstbode, boer of tuinman allemaal aan voldoen? Zet de gevraagde competenties op een rijtje met de leerlingen en gebruik de handleiding uit de bijlage.

### Kern

De leerlingen schrijven een sollicitatiebrief en houden rekening met de gevraagde competenties. Ze laten in de brief duidelijk hun voorkeur blijken voor het een of ander. Ze houden er rekening mee dat de brief aan een

Graaf gericht is! Bij de brief maken ze een 'selfie' met zichzelf in bijvoorbeeld een dienstmeisjes/tuinjongens pak. Dit kan door middel van fotoshop of inscannen van een tekening of plakwerk onder een individuele klassenfoto bijvoorbeeld.

### Afsluiting

De brieven worden digitaal gestuurd naar [info@dewerkhoven.nl](mailto:info@dewerkhoven.nl) met de titel: sollicitatiebrief voor de Graaf. Alle brieven krijgen antwoord. Wie zou er aangenomen worden en waarom? Veel plezier!!

# Bijlage 1: Ansichtkaart

## Bij les 1

De ansichtkaart van Graaf Aldenburgh Bentinck en hond Berry



## Groeten uit Amerongen

*Dag kinderen van groep 7 en 8!*

*Ik ben Graaf Van Aldenburgh Bentinck van Amerongen. Ik ben niet meer van deze tijd. Ruim 100 jaar geleden woonde ik op Kasteel Amerongen, samen met mijn vrouw en kinderen. Ik had het erg druk met alles in goede banen leiden op het kasteel. Er is hier namelijk veel te doen. Ook op het land, bij mijn pachtboeren die de tabaksteelt regelen, is het druk*

*Graag nodig ik jullie uit om een kijkje te nemen bij de Tabaksschuur en in het Kasteel. Misschien is een betrekking op het Kasteel of bij de boer wel wat voor jullie?*

*Groeten van Graaf Van Aldenburgh Bentinck en de pachtboeren.*



# Bijlage 2: Leerlingenwerkblad

## Bij les 1



1. De bewoners van Kasteel Amerongen hadden veel bezittingen in en rond het dorp Amerongen. Welke bezittingen zijn te zien op de plaatjes hierboven?

1 .....

2 .....

3 .....

4 .....

**2. Wat betekende de tabaksteelt voor de bewoners van Amerongen en voor de bewoners van het Kasteel?**

.....

.....

**3. Wat zou die tabaksteelt en de schapen hebben betekend voor Veenendaal?**

.....

.....

**4. Vooral Margaretha Turnor heeft veel betekend voor de (arme) bewoners van Amerongen.**

a. Wat deed zij dan?.....

b. Is er nu nog iets van te zien in Amerongen? .....

.....

**5. Wat zou die tabaksteelt en de schapen hebben betekend voor Veenendaal?**

.....

.....

# Bijlage 3: Antwoorden leerlingen-werkblad

## Bij les 1

### 1. Welke bezittingen zijn te zien op de plaatjes hierboven?

1. 'Herberg' De Roode Leeuw.
2. Amerongse bossen.
3. Tabaksvelden.
4. Armenhuisjes aan de Nederstraat (ook wel Napoleonhuisjes genoemd omdat er later soldaten van Napoleon in hebben gebivakkeerd.)

2. Voor de bewoners van Amerongen betekende de tabaksteelt een zekere welvaart. Voor de bewoners van het kasteel weelde.

3. Voor Veenendaal is de tabaksteelt in de loop van de tijd ook erg belangrijk geworden. Veel arbeiders vonden werk in het verwerken van tabaksbladeren. In de 19e eeuw ontstonden er in Veenendaal fabrieken voor de verwerking van tabak naar sigaren. De schapen waren ook belangrijk. Eerst voor de wol, die de arbeiders in Veenendaal verwerkten tot draden en er mee gingen weven. In de 19e eeuw ontstonden er ook textiel fabrieken in Veenendaal.

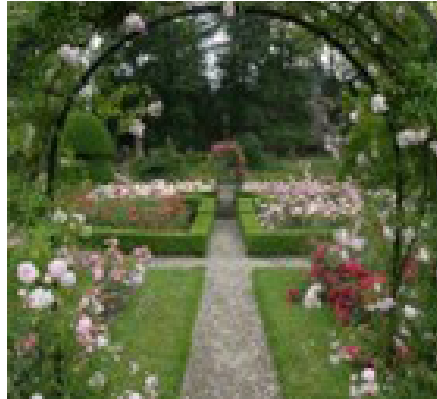
4. Margaretha Turnor deed veel voor de (arme) bewoners in Amerongen:

- a. Zij liet huisjes bouwen voor de armen (aan de Nederstraat) en zij liet de arme mensen ook geld na. Dat liet ze vastleggen in haar testament.
- b. Ja, in de Nederstraat staan de huisjes nog.

5. In de jaren '70 van de vorige eeuw heeft een Stichting het Kasteel in beheer gekregen. Heel veel vrijwilligers zorgen ervoor dat het kasteel open kan blijven en dat de spullen die er in staan mooi blijven. Er is ook een aantal jaren geleden een enorme restauratie geweest van het Kasteel.

# Bijlage 4: Vacature Kasteel Amerongen en boerderijen Amerongen

## Bij les 3



## *Werken op Kasteel Amerongen of op een boerderij?*

*Er zijn verschillende betrekkingen voor nette gezelschapsdames, butlers, kamermeisjes, kind-  
ermeisjes, keukenmeiden en kokshulpen, allemaal van goeden huize uiteraard.*

*Voor buiten zijn wij op zoek naar bloemendames, flinke, sterke tuinknechten en stalknechten.*

*Voor diverse pachtboerderijen zijn wij op zoek naar flinke boerenjongens en meisjes die  
kunnen helpen bij de teelt en oogst van de tabak*

*Ervaring gewenst. Ruime vergoedingen. Werktijden in overleg.*

*Graag uw sollicitatiebrief met uw beeltenis naar de Kasteelheer Graaf van Aldenburgh  
Bentinck te Kasteel Amerongen*

# Bijlage 5: Handleiding sollicitatiebrief

## Tips voor het schrijven van de sollicitatiebrief

### Wat mag je beslist niet vergeten als je de sollicitatiebrief wilt gaan schrijven?

**1:** Lees de functie (dat is het werk dat je gaat doen, bijvoorbeeld kamermeisje) een aantal keer goed door en schrijf de functie-eisen op. Deze functie-eisen gebruik je in de sollicitatiebrief.

**2:** Gebruik korte zinnen. Lange zinnen zijn vaak lastig om te lezen. Met korte zinnen (10-12 woorden) geef je kort maar krachtig aan wat je wilt zeggen.

**3:** Adresseer aan de juiste contactpersoon (in dit geval de Graaf).

**4:** Adresseer Maatwerk, dat wil zeggen, zorg dat je een originele brief schrijft en maak de brief persoonlijk. Niet alsof je dezelfde brief naar ieder bedrijf of persoon stuurt.

**5:** Beschrijf alleen de ervaringen die te maken hebben met de functie waarop je solliciteert. Bijvoorbeeld: Als je solliciteert op de functie van tuinknecht dan zijn ervaringen als postbode en vakkenvuller niet zo belangrijk. Eerdere ervaringen als tuinknecht of bloemenverzorger zijn dan wel (relevant) belangrijk en die zou je dan ook beslist moeten bespreken in je sollicitatiebrief.

**6:** Geef duidelijk aan waarom jij de juiste kandidaat (persoon) voor de baan bent. Uit de sollicitatiebrief moet duidelijk blijken waarom jij de juiste persoon voor de functie bent. Geef dus aan waarom ze juist jou moeten uitnodigen voor een sollicitatiegesprek.

**7:** Waarom wil jij de functie graag? Wees enthousiast en laat duidelijk merken dat jij de functie wilt hebben!

**8:** Leg een link naar het Kasteel of naar de boerderij. Maak duidelijk waarom jij juist bij dit Kasteel of boerderij solliciteert. Waarom wil jij zo graag bij dit Kasteel of de boerderij werken en waarom vind jij dit Kasteel of deze boerderij zo interessant.

**9:** Let op taal- en spelfouten. Lees je brief goed na!





# Bijlage 6: Informatie over de docent en de locatie



## Uitvoerend docent

Annet Werkhoven-Scherpel is historica en geschiedenisdocent. Zij heeft ruim 30 jaar ervaring in het basis-speciaal-en voortgezet onderwijs. Zij maakt projecten voor alle leeftijdsgroepen en voert ze ook (mede) uit. Dit doet ze vanuit het in 2007 opgerichte bedrijf De Werkhoven 'Geschiedenis voor u'. Annet's grote passie is de lokale geschiedenis, de eigen omgeving. Die geschiedenis zou bij iedereen, jong en oud, bekend moeten zijn. Ze stelt zich graag tot doel dit te bereiken.

Zie voor overige activiteiten:

[www.dewerkhoven.nl](http://www.dewerkhoven.nl)  
[info@dewerkhoven.nl](mailto:info@dewerkhoven.nl)

## Locatie

Arnhemsebovenweg 243  
3971 MH Driebergen-Rijsenburg

## Locatie 1

### Tabaksteeltmuseum

Burg. Jhr. H. v.d. Boschstraat 46  
3958 CD Amerongen  
[www.tabaksteeltmuseum.nl](http://www.tabaksteeltmuseum.nl)

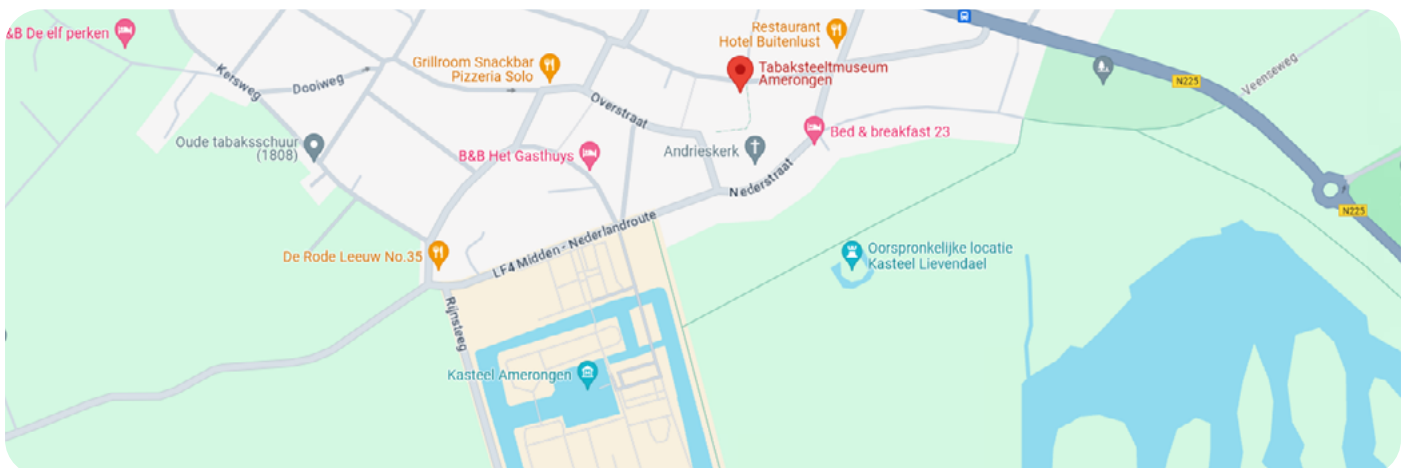
Het Tabaksteeltmuseum is in 1984 geopend als Historisch Museum Amerongen met als hoofd thema 'Tabaksteelt'. In 2009 is het museum, na een grondige restauratie van de tabaksschuur waarin het is gevestigd, heringericht als Tabaksteeltmuseum. Anno 2024 is het museum weer veranderd en is er ook veel te zien over de woonomstandigheden van de amerongers van vroeger.

## Locatie 2

### Tabaksteeltmuseum

Drostestraat 20  
3958 BK Amerongen  
[www.kasteel-amerongen.nl](http://www.kasteel-amerongen.nl)

Kasteel Amerongen is een uniek historisch complex van kasteel, interieur en tuin van grote culturele en landschappelijke waarde. De Stichting Kasteel Amerongen is verantwoordelijk voor de instandhouding en openstelling van het unieke 17e-eeuwse erfgoed Kasteel Amerongen. De Stichting rekent onder andere tot haar opdracht om het ensemble voor een zo breed mogelijk publiek open te stellen. Heel veel vrijwilligers zijn verbonden aan de Stichting om dit doel te bereiken. Voor dit project zijn leden van de educatiewerkgroep, nauw betrokken bij de ontwikkeling en uitvoering van de belevingsles op locatie.



# Bijlage 7: Ppt en informatie

## De Graaf van het Kasteel en de boeren van Amerongen

• WIE WOONDEN ER ALLEMAAL OP HET KASTEEL?



Al vanaf 1286 is de plek waar nu het Kasteel staat bewoond. Eerst stond er het huis van de familie Borre. Zij bewoonden het huis tot in de 15e eeuw. In 1420 en 1427 werd Amerongen verwoest en weer opgebouwd. Het huis behoorde daarna aan verschillende families toe. In 1557 kwam het in handen van Goert van Reede. Inmiddels was kasteel Amerongen uitgegroeid tot een versterkte vesting. In 1558 kreeg Goert van Reede ridderhofstad Zuylesteyn in leen, dat grensde aan Amerongen. Daarmee kon van Reede lid worden van de Utrechtse ridderschap. Amerongen werd in 1597 een Ridderhofstad en was tegen die tijd een hoge heerlijkheid geworden. Dat betekende dat er ook recht gesproken mocht worden. De familie van Reede heeft Kasteel Amerongen drie eeuwen in bezit gehad. Godard Adriaan van Reede en zijn vrouw Margaretha Turnor waren de belangrijkste bewoners van het kasteel in de 17e eeuw. De laatste bewoners van het kasteel waren graaf Godard John Charles van Aldenburgh Bentinck en zijn familie (in de vrouwelijke lijn familie van de Van Reede's). Op het plaatje is de hoge man, naast het rechter beeld, is de laatste graaf). In 1976 verkocht de familie het kasteel aan een Stichting.

## De bezittingen van het kasteel



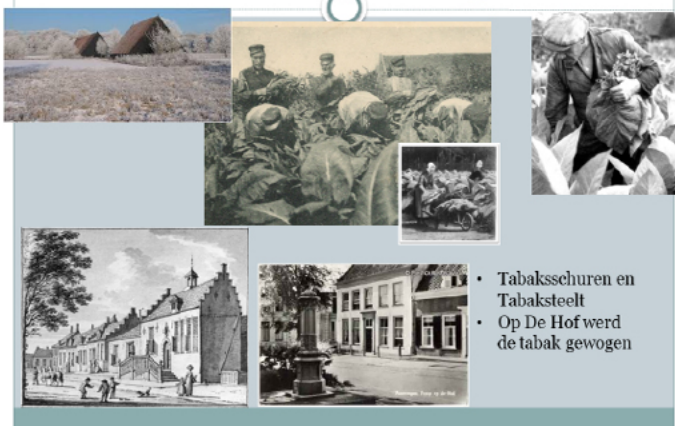
- Landerijen van het Kasteel
- Bossen en tabaksvelden
- Huizen: bijvoorbeeld de Rooden Leeuw

Toen de familie van Reede in Amerongen kwam wonen zijn de bezittingen van het Kasteel alleen maar uitgebreid. In de 18e eeuw bezaten zij de meeste bossen en heidevelden in Amerongen. Zij lieten, net als andere grootgrondbezitters op de Heuvelrug, bossen aanleggen. Enerzijds om er geld mee te verdienen (productiebossen) maar ook om er te wandelen en te jagen.

Ook waren er huizen in bezit van de Van Reede's, onder andere herberg Den Roode Leeuw en de 'armenhuisjes' of later 'Napoleonhuisjes' aan de Nederstraat. Verder hadden de bewoners van het Kasteel het 'collatierecht': zij mochten de dominee in de kerk aan stellen en zij kregen ook geld van de veerpont: het veer was ook van hen.

Vanaf de 17e eeuw werden op veel landerijen van Van Reede tabaksvelden aangelegd. Dit werd gestimuleerd door de kasteelheer zelf.

## Wat betekende de tabaksteelt voor de bewoners van Amerongen?



## Wat is er met het kasteel gebeurd toen Godard en Margaretha er woonden?



Door de tabaksteelt nam de welvaart in het dorp en op het Kasteel toe. Amerongen bleek een goede plek voor tabaksteelt en al snel waren er overal tabaksvelden en tabaksschuren. De tabak was voor rijke mensen, maar ook de tabaksboeren en hun gezinnen in Amerongen gebruikten het. In minder dan geen tijd liepen de bewoners van Amerongen met zwarte tanden rond. Het was namelijk pruimtabak en dat moet je in je mond doen om de smaak er uit te kauwen.

Hele families werden ingezet om mee te doen aan de teelt. Tabak is een seizoengewas: vanaf mei tot eind september was je druk in de weer. Eind september/oktober werd de gedroogde tabak verhandeld. Op de Hof midden in Amerongen was een grote tabakswaag (Grote weegschaal waar de tabak werd gewogen) en vandaaruit werd de tabak ingepakt en verhandeld. Ook naar Veenendaal.

De Kasteelheer van Amerongen was de grootste aandeelhouder in de tabak telerij. Hij had de meeste grond. Met recht een 'grootgrondbezitter'.

In de winter moesten de tabakstelers andere dingen doen. Veel waren boer, arbeider op het Kasteel of timmerman of iets dergelijks. Op de plaatjes zie je tabakstelers aan het werk, tabaksschuren in de winter en het gemeentehuis en waag op de Hof.

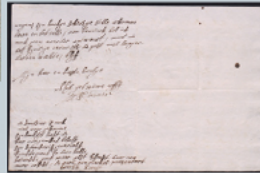
Toen Margaretha Turnor en haar man Godard van Reede op Kasteel Amerongen woonden gebeurde er iets verschrikkelijks. In 1673 staken de Franse troepen van Lodewijk IVX namelijk het kasteel in brand. Ze haalden het eerst leeg, stopten het vol met stro en zo brandde het hele kasteel af. Margaretha was al gevlucht naar haar andere huis in Amsterdam en Godard was in het buitenland. Ze wilden niet aan de eisen van Lodewijk voldoen en als straf werd het kasteel afgebrand. Ze gingen niet bij de pakken neer zitten. Al in 1674 waren er plannen voor de opbouw van een nieuw kasteel. In 1680 kwam dat nieuwe kasteel gereed. Margaretha had toezicht op de bouw en ging hierin zover dat zij zelf ook wel eens op het dak klom.

Een van de bijzonderheden van kasteel Amerongen werd de dubbele stenen toegangsbrug. De benedenbrug geeft toegang tot het onderhuis en de bovenbrug tot de grote hal.

### Wat deed Margaretha voor de lokale bevolking?



- Armenhuisjes of 'Napoleon' huisjes aan de Nederstraat
- Een deel van een brief met handtekening van Margaretha Turnor



Godard was diplomaat en vaak in het buitenland en Margaretha stond niet bekend als bijzonder aardig of lief. Toch had vooral Margaretha een goede naam bij de bevolking door haar betrokkenheid bij Amerongen en het wel en wee van de bevolking daar. Ze liet bijvoorbeeld 'armenhuisjes' bouwen aan de Nederstraat. Na haar dood zorgde ze er voor dat deze mensen niet zonder geld zaten: ze deelden mee in haar erfenis. De 'armenhuisjes' zijn nu beter bekend onder de naam 'Napoleonhuisjes', in de tijd van Napoleon (begin 19e eeuw) zaten er soldaten van Napoleon in de huisjes.

Op de foto's de armenhuisjes en een deel van een brief van Margaretha Turnor met haar handtekening.

### Wat is er te doen in en rond het kasteel en op het land



- Personeel op het Kasteel in de tuin, bij de stallen, in de bossen en op het land



Door de eeuwen heen is er in en rond het Kasteel heel hard gewerkt door met name mensen uit het dorp Amerongen zelf. 50 personeelsleden was in de tijd van Godard helemaal niet raar. De tuin moest bijgehouden worden: daarvoor was er een hoofdtuinman, een tuinmansknecht en waren veel 'losse' tuinmannen aan het werk. Mevrouw Visbach was in de tijd van Godard en Margaretha hoofd van de huishouding, onder haar leiding had je een aantal keukenmeiden, koks, bediening, kamermeisjes, kindermisjes enz. enz. Voor de stallen waren ook veel mensen nodig. Zo was het kasteel een goede werkgever voor de mensen uit Amerongen: zowel op en rond het kasteel als op de tabaksvelden. Maar daar was je in dienst van de pachtboer die voor de Graaf het land beheerden en lieten bewerken.

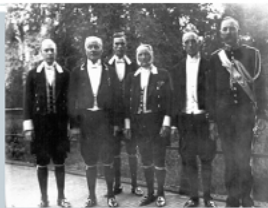
Het Kasteel was de grootste en meest belangrijke werkgever. De Graaf had daardoor ongelooflijk veel te zeggen in Amerongen (en omstreken!).

Op de foto's: personeel van het Kasteel, de tuin eind 19e –begin 20e eeuw, werken voor de pachtboer en een groepsfoto uit de jaren '30 20e eeuw: de tuinman, houtzager en oppertuinman. Allemaal in dienst van de Graaf. Op het paard zit de kleinzoon van de Graaf, Rudi von Ilsemann.

## Personeel op het kasteel



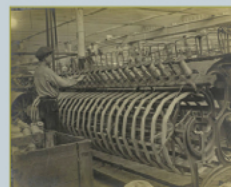
- Mevrouw Doorslagh  
Hoofd van de huishouding
- Koetsiers
- Binnenpersoneel...



## Welvaart...



- Grote weelde op het Kasteel
- Groot verschil tussen arm en rijk



Op het schilderij mevrouw Doorslagh, ook een hoofd van de huishouding. Dat er van haar een portret is gemaakt is heel bijzonder. Blijkbaar was zij heel belangrijk en of geliefd.

Verder foto's van het personeel op het kasteel ten tijde van Graaf Aldenburgh Bentinck. Rechtsboven de koetsiers en onderaan onder andere het 'huispersoneel'.

Vanaf de 17e eeuw nam de welvaart in en rond Amerongen toe. Dat was te zien aan het kasteel, het interieur en de mensen die er woonden, maar ook aan de mensen die er werkten. De kloof tussen arm en rijk was enorm. Was je arm, dan had je ook werkelijk niets. Er was niet als nu een uitkering of zoiets. Rijke mensen daarentegen werden steeds rijker en machtiger. Op de linkerprent is kasteel Amerongen te zien met wandelende rijke bewoners, maar ook met een landloper op de voorgrond... Eronder een jongen in de 19e eeuw aan het werk in een spinnerij in Veendaal. Daarnaast foto's van eind 19e eeuw waarop Graaf Van Aldenburgh Bentinck aan tafel zit met zijn familie. Op de rechterfoto de 'galerijzaal' boven in het kasteel. Het plafond, de muren en de ornamenten laten zien dat er veel geld werd besteed aan mooie spullen...

Ook de pachters (huurders) van de grond van de kasteelheer en de andere grootgrondbezitters hadden het niet slecht. Minder werd het met de boeren en arbeiders die op het land moesten werken. Maar toch, vergeleken met de andere dorpen op de Utrechtse Heuvelrug leefden de bewoners van Amerongen (in 1805 ongeveer 1000, vergeleken met Driebergen 700(!)) in betrekkelijke welvaart. Totdat...

## ...teloorgang



- In de eerste helft van de 20<sup>e</sup> eeuw ging het bergafwaarts met de buitenhuizen en kastelen.
- Na de jaren '60 verdween de tabaksteelt definitief
- Ook de fabrieken in Veenendaal sloten een voor een

## En nu?

Amerongen is cultureel erfgoed



- Restauratie en hergebruik...
- Beheer, behoud en openstelling...



Toen de laatste Graaf stierf in 1940 was er van de rijkdom niet zoveel meer over. Buitenplaatsen en kastelen hadden vanaf de jaren '30 van de 20e eeuw minder geld om de panden te onderhouden. Er was economische crisis en het personeel wilde niet meer voor een appel en een ei werken. Het werd steeds moeilijker en veel families verkochten land en goed om niet helemaal aan de grond te zitten. Veel buitenhuizen en kastelen verwaarloosden, werden in de oorlog bezet door Duitsers en uitgewoond en na de oorlog verkocht aan Stichtingen. Kasteel Amerongen is vanaf 1976 in handen gekomen van een Stichting, maar ervoor was het huis al verwaarloosd.

Met de tabaksteelt was het eind 19e eeuw eigenlijk grotendeels afgelopen. De betere buitenlandse tabak nekte de Amerongse pruimtabak. In Veenendaal werd tabak uit het buitenland gehaald voor de fabrieken. Veel Amerongse tabaksboeren verarmden. Tot in de 20e eeuw is er tabak verbouwd, maar niet meer op de grote schaal als eerder. In de jaren '60 van de 20e eeuw was het afgelopen met de teelt: er zat een schimmel in de tabak die er niet snel uit te telen was. De tabaksteelt verdween en de schuren stonden er vanaf die tijd werkloos en verwaarloosd bij. De fabrieken in Veenendaal sloten ook een voor een na de jaren '70.

Nu, in onze tijd zien mensen steeds meer de waarde van de buitenhuizen, kastelen en vroegere arbeid die op de Utrechtse Heuvelrug te vinden was. Tabaksschuren worden bewaard, opgeknapt en bewoonbaar gemaakt. In een voormalige tabaksschuur is nu het Tabaksteelmuseum. De Stichting Vrienden van Kasteel Amerongen met heel veel vrijwilligers zorgt ervoor dat het kasteel en de tuinen eromheen goed bewaard blijven. Een 10 jaar durende restauratie van het kasteel is achter de rug. Waar vroeger de rijtuigen van de Graaf stonden wordt nu gegeten en naar concerten geluisterd. Er kan zelfs getrouwd worden op het terrein van het Kasteel. Op die manier proberen we nu, in deze tijd, een stukje van vroeger levend te houden en te bewaren voor jullie....

Wat vinden jullie daarvan? Doen jullie mee en vinden jullie het ook belangrijk om de geschiedenis zo te bewaren?